

ZOOM IND PÅ FÆRDSLSREGLERNE



I dette undervisningsforløb arbejder eleverne med følgende delemler:

- 10 små cyklister - Optakt til grundlæggende regler for cyklister. *1 lektion - Opgave 1.*
- Praktiske øvelser i start og opbremsning, orientering til siderne og bagud, forskellen på højre og venstre. *2 lektioner.*
- Tegn i trafikken - teori. *1 lektion - Opgave 2.*
- Færdselstavler for cyklister - teori. *1 lektion.*
- Cykelbane - Planlægning og optegning af bane i skolegården med færdselsskilte. *3 lektioner - Opgave 3.*
- Praktisk træning på cykelbane - Optagelser af eleverne. *2 lektioner.*
- Evaluering - Se film og vurdere udbytte + tegne diplom. *2 lektioner - opgave 4.*

I indskoling skal eleverne arbejde med færdselslære, så de kan lære at manøvrere cyklen rundt på et lukket område ifølge færdselsreglerne. Eleverne skal opnå grundlæggende viden om færdselsreglerne for cyklister.

Eleverne skal arbejde med deres manøvrerfærdigheder på cykel. Dette sker gennem praktiske øvelser i skolegården. Konkret skal eleverne arbejde med deres færdigheder i forhold til at starte og bremse sikkert, at kunne orientere sig bagud og til siderne samt give tegn uden at miste balancen på cyklen.

Øvelserne skal knyttes til elevernes færden i trafikken som cyklister og til reglerne for cyklister. Der skal eleverne opnå kendskab til de grundlæggende færdselsregler for cyklister; hvor de må køre, om vigepligt, orientering og tegngivning.

10 små cyklister

Elevens opgave indeholder teksten til "10 små cyklister" med becifringer, hvis man ønsker at spille til. Sangen kan også findes på YouTube i mange forskellige versioner.

Sangen synges og læses igennem vers for vers. Her samtales om, hvad cyklisterne gør galt, og hvad de kunne have valgt at gøre i stedet. I fællesskab konkluderes på, hvad man som cyklist skal huske i trafikken.

Praktiske øvelser

Eleverne skal nu have praktisk øvelse i start og opbremsning, orientering til siderne og bagud, samt blive sikre i forskellen på højre og venstre.

Tegn i skolegården en cykelbane, som består af to lange parallelle kridtstreger med ca. 40 cm imellem. Stregerne anbefales at være 15 – 20 meter lange. Eleverne skal nu sætte i gang og cykle inden for de to streger, så de lærer at cykle uden at slingre.

Banen forsynes nu med en kridtstreg på tværs, som er en stoplinje. Eleverne cykler nu frem og tilbage og starter og stopper ved strengen. Lad eleverne få lidt fart i cyklen, så de opdager, at det er nemmere at holde balancen i god fart.

Eleverne skal lære at orientere sig, inden de sætter i gang. De kigger til siderne og orienterer sig bagud mod venstre, inden de igen sætter i gang.

Afslutningsvist øver eleverne sig i at holde den lige kurs mellem stregerne og stille og roligt slippe styret for at give tegn til at svinge og stoppe – altså øves både slip med højre og venstre hånd.

Efter øvelserne samtales på klassen om, hvorfor disse øvelser er vigtige for at kunne færdes i trafikken som cyklist.

Tegn i trafikken

Teori og praktisk træning

Efter træningen skal eleverne igen lære mere teori. Nu handler det om hvilke tegn, man som cyklist skal give i trafikken, så bilister og andre i trafikken kan vurdere, hvad man vil.

På elevernes opgave er vist en række billeder med korte forklaringer, som gennemgås med dem. Nedenstående punkter er tillægsinformationer til elevernes opgave.

Den grundlæggende tegngivning

Som cyklist skal man altid give tegn ved retningsændring og stop; det fremgår af Færdselslovens § 32 stk. 2 og 4. Cyklister viser af med arme og hænder. Når man svinger, rækker man armen ud i den retning, man svinger i – når man stopper, rækker man armen op.

Trafiklys

I flere situationer kan det være svært at gennemskue, hvad der er den rette tegngivning – fx i kryds med trafiklys.

Venstresving i lyskryds

Bilister svinger direkte til venstre i lyskryds, når der er grønt og fri bane. Cyklister må også gerne svinge til venstre – men skal holde et orienteringsstop.

Rundkørsler

Undersøgelser viser, at bilister er langt mere opmærksomme på andre bilister end på cyklister, når de kører ind i en rundkørsel. Derfor er der grund til at være ekstra forsigtig i rundkørsler.

Færdselstavler

De tilhørende færdselstavler (findes sidst i lærervejledningen) printes ud i farve og lamineres. Tavlerne gennemgås med eleverne, og der samtales om, hvad man skal gøre, når man møder skiltene.

Cykelbane

I opgave 3 står der:

”Nu skal du snart ud at cykle igen, men først skal I planlægge, hvordan jeres cykelbane skal se ud. Tegn først dine forslag på et stykke papir. Bagefter skal I tale om idéerne og blive enige om, hvordan banen skal se ud.

I skal i fællesskab tegne en bane i skolegården, som giver mulighed for at træne det, du har lært. ”

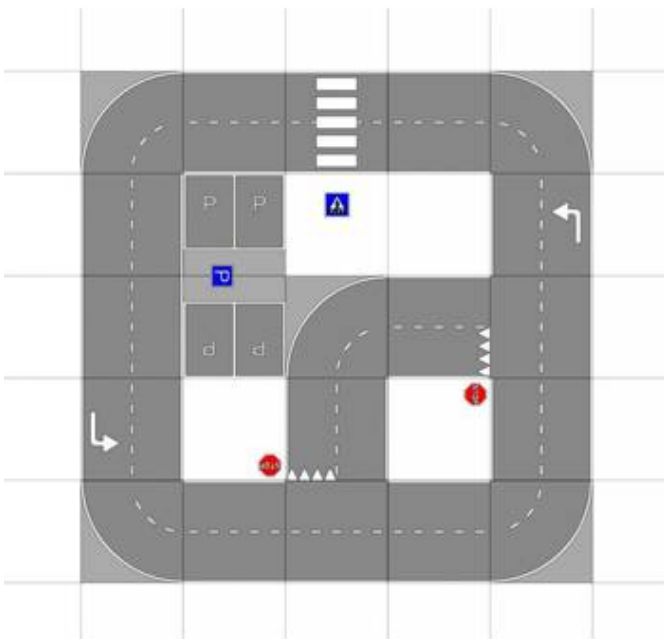
Efter endt teori skal læreren i samarbejde med eleverne i gang med at planlægge en cykelbane til skolegården, hvor der er mulighed for at træne alle de ting, som de har lært.

Eleverne tegner deres forslag på et stykke papir. Det skal bare være en blyantstegning, hvor man kan se vejbaner, cykelstier, rundkørsler, hjagtænder mv. Tegningerne hænges op, og I konkluderer, hvad eleverne gerne vil have med. Læreren tegner ud fra fællesnævnerne en tegning på tavlen, som eleverne kan kommentere på, så alle føler ejerskab på værket.

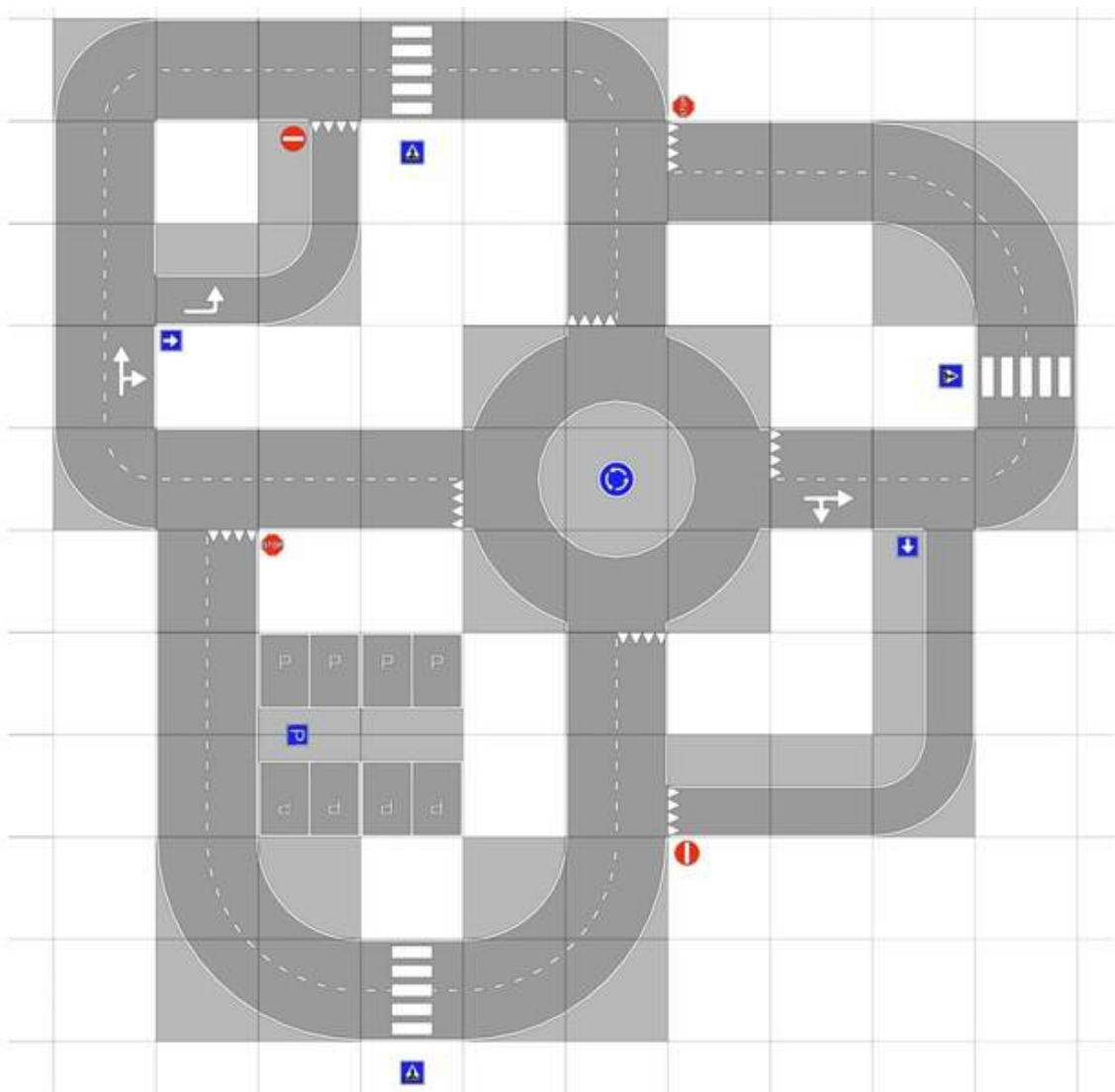
Læreren tager et billede af tegningen, som printes ud til eleverne.

Nu skal alle i skolegården og hjælpe hinanden med at tegne banen op. De laminerede vejskilte sættes på pinde/kegler, som placeres strategisk på cykelbanen.

Inspiration til optegning af bane



Zoom ind på færdselsreglerne - Lærervejledning - Indskoling



Praktisk træning på cykelbane

Herefter står den på cykeltræning. Eleverne træner løs, imens læreren filmer eleverne på banen. Læreren tager eventuelt også et billede af hver elev til fremstilling af diplom.

Evaluering

Eleverne ser nu optagelsen fra cykelbanen, og der tales i klassen om, hvad de er blevet dygtige til. Eleverne laver til sidst et diplom til sig selv (opgave 4). Læreren printer diplomet ud til eleverne. Herefter kan de tegne sig selv med cyklen/modtage et printet billede fra læreren, som klistres på. Nedenunder skal eleven nu på bedste vis skrive/tegne, hvad han/hun nu har lært. Diplomerne lamineres og udstilles på klassen i kampagnetiden og sendes derefter med hjem.

Mål til forløbets fire elevopgaver:

Zoom ind på færdselsreglerne 1

Mål færdselslære

Trafikal adfærd

- Sikker på cykel

Zoom ind på færdselsreglerne 2

Trafikal adfærd

- Sikker på cykel

Zoom ind på færdselsreglerne 3

Trafikal adfærd

- Sikker på cykel

Zoom ind på færdselsreglerne 4

Trafikal adfærd

- Sikker på cykel

Påbudstavle: Fælles sti

Betydning: Du skal følge tavlens påbud om, at stien udgør en bane, som er fælles for alle færdselsarter angivet på skiltet.



Påbudstavle: Delt sti

Betydning: Du skal følge tavlens påbud om, at stien er adskilt med flere baner forbeholdt hver sin færdselsart. Dvs. du skal kun opholde dig på den bane, hvor symbolet angiver din færdselsart.



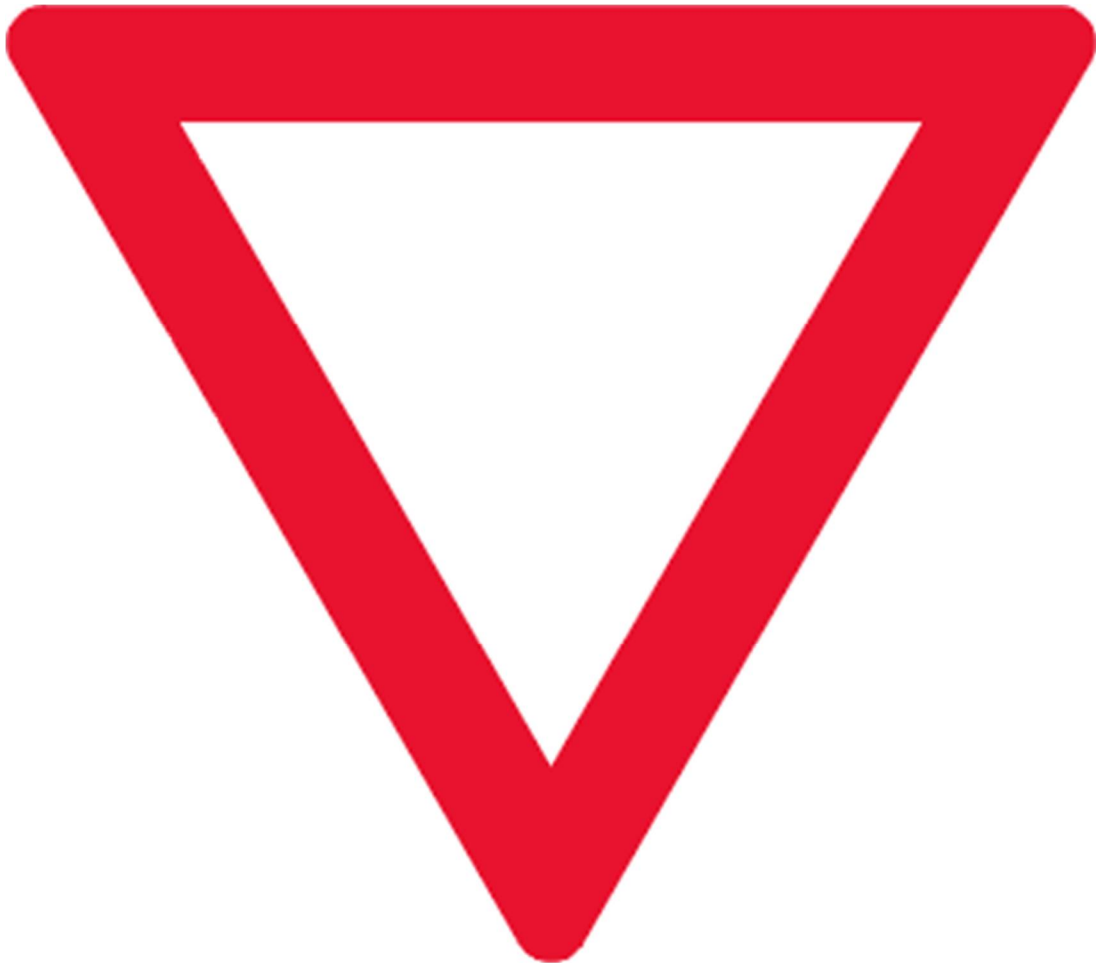
Påbudstavle: Cykelsti

Betydning: Du skal følge tavlens påbud om, at kun cyklister og førere af små knallerter (knallert 30) må anvende cykelstien. Dog må fodgængere gerne benytte cykelstien, såfremt de ikke er "til ulempe for kørende på cykelstien", jvt. Færdselslovens § 10, stk. 3.



Vigepligtstavle: Ubetinget vigepligt

Betydning: Tavlen angiver, at trafikanterne ved indkørsel på eller krydsning af vej ubetinget skal vige for al færdsel fra begge sider.



Vigepligtstavle: STOP

Betydning: "Stop" skiltet angiver, at kørende har ubetinget vigepligt og skal stoppe før fremkørsel i et kryds eller før fremkørsel over jernbanespor.



Forbudsskilte: Højresving forbudt



Forbudsskilte: Venstresving forbudt



Forbudsskilte: Cykel forbudt



Oplysningstavle: Anbefalet rute for cyklister



Advarselstavler: Rundkørsel



Advarselstavler: Fodgængerfelt



Advarselstavler: Lyssignal

